



SUPREMO TRIBUNAL FEDERAL – STF
Concurso Público – Edital n.º 1/99 – STF, de 23/11/99

Cargo: ANALISTA JUDICIÁRIO (NÍVEL SUPERIOR)
ÁREA: APOIO ESPECIALIZADO
ESPECIALIDADE: ENGENHARIA

INSTRUÇÕES

- 1 Este CADERNO consta de **quarenta e cinco** questões objetivas, assim distribuídas: **cinco** questões de **Noções de Informática**; **cinco** questões de **Legislação Aplicada ao STF**; **vinte e cinco** questões de **Conhecimentos Específicos**; e **dez** questões de **Língua Portuguesa**. Nele, também constam a prova discursiva e duas folhas para rascunho (de uso opcional).
- 2 Caso o CADERNO esteja incompleto ou tenha qualquer defeito, o(a) candidato(a) deverá solicitar ao fiscal de sala mais próximo que o substitua.
- 3 Recomenda-se não marcar ao acaso: cada questão respondida erradamente acarretará a perda de 0,25 ponto, conforme consta no edital supracitado.
- 4 Não é permitida a consulta/utilização de livros, códigos, dicionários, apontamentos, apostilas, réguas, calculadoras ou qualquer outro material.
- 5 Durante as provas, o(a) candidato(a) não deve levantar-se nem comunicar-se com outros(as) candidatos(as).
- 6 A duração das provas é de **cinco horas**, já incluído o tempo destinado à identificação – que será feita no decorrer das provas e incluirá a coleta de impressão digital –, ao preenchimento da FOLHA DE RESPOSTAS e à transcrição do texto para o CADERNO DE TEXTO DEFINITIVO DA PROVA DISCURSIVA.
- 7 A desobediência a qualquer uma das recomendações constantes nas presentes Instruções, na FOLHA DE RASCUNHO, na FOLHA DE RESPOSTAS ou no CADERNO DE TEXTO DEFINITIVO DA PROVA DISCURSIVA poderá implicar a anulação das provas do(a) candidato(a).

AGENDA

- I **23/1/2000 (uma hora após o término das provas aplicadas no período da tarde)** – Divulgação do gabarito oficial preliminar das provas objetivas na Internet, exclusivamente no endereço <http://www.cespe.unb.br>, e no quadro de avisos do CESPE/UnB – em Brasília.
- II **25 e 26/1/2000** – Recebimento de recursos das provas objetivas, exclusivamente no Setor de Atendimento a Candidatos, CESPE/UnB, em Brasília, ou via SEDEX, conforme consta no subitem 14.2 do edital supracitado.
- III **8/2/2000** – Data provável da divulgação (após a apreciação de eventuais recursos), no Diário Oficial, dos resultados final das provas objetivas e provisório da prova discursiva para o cargo de Analista Judiciário (todas as áreas); do resultado final das provas objetivas e da convocação para a prova prática de digitação para o cargo de Técnico Judiciário – Área Administrativa; e do resultado final do concurso para o cargo de Técnico Judiciário – Área Apoio Especializado.

Observações:

- Todas as publicações referentes ao concurso estarão disponíveis na Internet, no endereço <http://www.cespe.unb.br> e, exceto o gabarito oficial preliminar das provas objetivas, também no endereço <http://www.stf.gov.br>.
- Não serão objeto de conhecimento recursos em desacordo com o estabelecido no título **DOS RECURSOS** das Instruções ao Candidato.
- Em nenhuma hipótese o CESPE e o STF informarão resultado por telefone.
- É **proibida** a reprodução total ou parcial deste material, por qualquer meio ou processo, sem autorização expressa do CESPE/UnB.



SUPREMO TRIBUNAL FEDERAL – STF
Concurso Público – Edital n.º 1/99 – STF, de 23/11/99

Cargo: ANALISTA JUDICIÁRIO (NÍVEL SUPERIOR)
ÁREA: APOIO ESPECIALIZADO
ESPECIALIDADE: ENGENHARIA

Nas questões de 1 a 45, marque, em cada uma, a única opção correta, de acordo com o respectivo comando. A marcação da letra **F**, na **Folha de Respostas**, não acarretará anulação; servirá somente para caracterizar que o candidato desconhece a resposta correta.

NOÇÕES DE INFORMÁTICA

Nas questões de 1 a 5, considere que todos os programas mencionados estão em configuração padrão, em português, e que o *mouse* está configurado para pessoas destros. Assim, a menos que seja explicitamente informado o contrário, expressões como clicar, clique simples e clique duplo referem-se a cliques com o botão esquerdo do *mouse*.

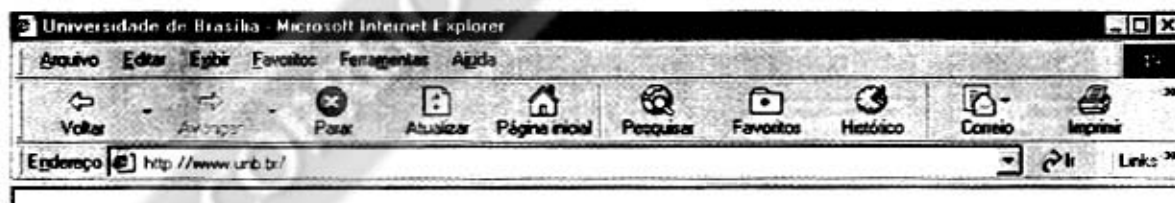
QUESTÃO 1

Com respeito a tópicos relativos à Internet e às *intranets*, assinale a opção correta.





- Ⓐ Os nomes Altavista, Lycos e Yahoo referem-se a formatos de arquivos comumente enviados na Internet por meio de correio eletrônico.
- Ⓑ A expressão TCP/IP designa um tipo especial de memória semicondutora rápida usada para acelerar computadores conectados à Internet.
- Ⓒ Existem programas de correio eletrônico que permitem, além do envio de mensagens, o envio de arquivos anexos (*attachments*), tais como arquivos do Word e do Excel.
- Ⓓ Uma desvantagem das *intranets* é que os computadores conectados a uma determinada *intranet* não são capazes de trocar mensagens de correio eletrônico entre si.
- Ⓔ Todos os *modems* usados para conectar computadores pessoais a provedores de Internet devem, obrigatoriamente, usar a taxa de transmissão de 2.400 *bits* por segundo.

QUESTÃO 2

A figura a seguir mostra uma parte de uma tela de trabalho do Microsoft Internet Explorer 5.



Julgue os seguintes itens, relativos à figura e ao Internet Explorer 5.

- I - O usuário do Internet Explorer pode escolher uma página da *web* para ser a primeira página que será vista sempre que o referido programa for aberto.
- II - Um clique simples em  fará que a tela do Internet Explorer seja minimizada.
- III - Para acessar determinada página da *web*, é correto substituir os caracteres http://www.unb.br/ pelo URL da página desejada e teclar .
- IV - Um clique simples em  fará que seja aberta uma página da *web* da Microsoft que permitirá ao usuário fazer o *download* de versões mais atualizadas do Internet Explorer.
- V - Um clique simples em  fará que seja exibida uma página da *web* com o histórico da Internet.

A quantidade de itens certos é igual a

- Ⓐ 1.
- Ⓑ 2.
- Ⓒ 3.
- Ⓓ 4.
- Ⓔ 5.

QUESTÃO 3

A figura abaixo mostra uma tela de trabalho do Windows Explorer.

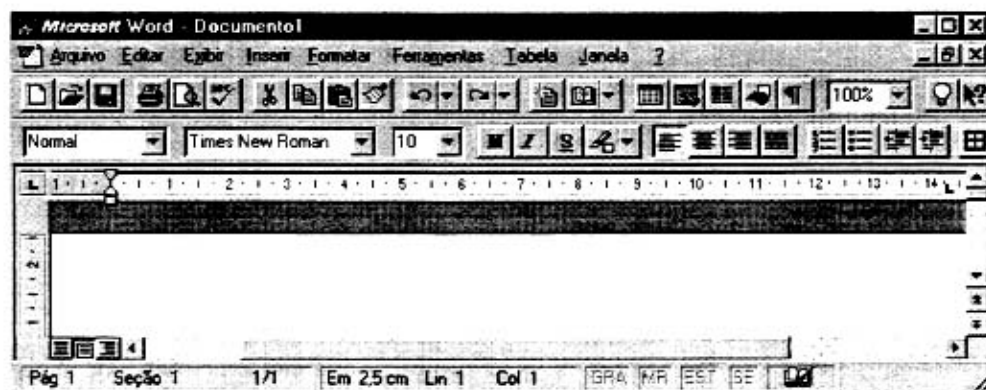


A respeito da figura e do Windows Explorer, assinale a opção correta.

- ☐ A É possível proteger o disco flexível (disco A:), de forma que o Windows Explorer não consiga gravar dados nele nem apagar o seu conteúdo.
☐ B Um clique simples em irá criar uma nova pasta.
☐ C Um clique simples em Exemplo1 irá abrir este arquivo.
☐ D Um clique simples em (C:) seguido de um clique simples em fará que seja criado um *backup* do disco C:, copiando o seu conteúdo para o disco A.
☐ E Um clique simples com o botão direito do *mouse* em Pasta1 irá abrir esta pasta, exibindo os arquivos dentro da mesma.

QUESTÃO 4

A figura abaixo mostra uma tela de trabalho do Word 7.0.



Com relação à figura e ao Word 7.0, julgue os itens que se seguem.

- I - Se o Windows tiver sido corretamente configurado durante a instalação para a língua portuguesa, quando forem pressionadas sucessivamente as teclas e , será mostrado, na tela, o caractere Æ.
 II - Um procedimento correto para fechar um documento, saindo também do aplicativo, é: no *menu* Arquivo, clicar sobre Fechar.
 III - Para recuar o parágrafo selecionado até a próxima parada de tabulação, pode-se clicar em .
 IV - O botão pode ser usado para exibir ou ocultar o Assistente de Dicas, que fornece dicas sobre meios mais eficientes para realizar tarefas.
 V - O ato de pressionar simultaneamente as teclas e tem o mesmo efeito do ato de clicar em , ou seja, remover a seleção do documento ativo, colocando-a na área de transferência.

Estão certos apenas os itens

- ☐ A I e II.
 ☐ B I e V.
 ☐ C II e IV.
 ☐ D III e IV.
 ☐ E III e V.

QUESTÃO 5

A figura a seguir mostra uma tela de trabalho do Excel 7.0.

The screenshot shows the Microsoft Excel 7.0 interface. The title bar reads 'Microsoft Excel - Questão'. The menu bar includes 'Arquivo', 'Editar', 'Exibir', 'Inserir', 'Formatar', 'Ferramentas', 'Dados', 'Janela', and '?'. The toolbar contains various icons for file operations, editing, and formatting. The status bar at the bottom shows 'Pronto', 'Soma=0', and 'CAPS NUM'. The spreadsheet has columns A through G and rows 1 through 7. The data is as follows:

	A	B	C	D	E	F	G
1		1o. Bimestre	2o. Bimestre	3o. Bimestre	4o. Bimestre		
2	Aluno 1	10	8	5	10		
3	Aluno 2	6	10	7	8		
4	Aluno 3	7	9	8	8		
5	Aluno 4	8	6	9	9		
6							
7							

The formula bar shows the formula $=B2-C2*D2/E2+2^3$ and the result 14.

Com respeito à figura e ao Excel 7.0, assinale a opção correta.

- ☐ A O ato de selecionar as células C2, D2, C3 e D3 e clicar em fará que apenas os números 8, 5, 10 e 7, contidos nessas células, sejam impressos.
- ☐ B Clicar sucessivamente em D4 e em fará que o número 8 nesta célula seja multiplicado por 1.000, resultando em 8.000.
- ☐ C Para aumentar a largura da coluna D sem alterar as larguras das demais colunas, é correto proceder da seguinte forma: clicar no cabeçalho da coluna **D** e, em seguida, clicar em .
- ☐ D Para criar gráficos de barras que ilustrem as notas dos alunos mostradas na planilha, é suficiente selecionar todos os dados da tabela e clicar em .
- ☐ E O ato de clicar em F2, digitar $=B2-C2*D2/E2+2^3$ e teclar **Enter** fará que apareça o resultado 14 na célula F2.

LEGISLAÇÃO APLICADA AO STF

Nas questões de 6 a 8, as respostas devem observar estritamente e apenas os termos do Regimento Interno do Supremo Tribunal Federal (RISTF), pondo de parte quaisquer discussões acerca de possíveis conflitos normativos decorrentes da incidência de outras leis ou normas de qualquer hierarquia.

QUESTÃO 6

Acerca da organização, da competência e dos atos normativos do STF, assinale a opção **incorreta**.

- ☐ A As turmas do STF deliberarão, na esfera de sua especialidade temática, sobre inclusão, alteração e cancelamento de enunciados da súmula da jurisprudência predominante do Tribunal.
- ☐ B Nos casos em que o RISTF determinar que se observe a antiguidade decrescente, o imediato ao ministro mais moderno será o mais antigo no órgão.
- ☐ C O presidente do STF é órgão daquele Tribunal.
- ☐ D Existem duas turmas no âmbito do STF, sendo que o ministro de uma tem a possibilidade de transferir-se para a outra quando houver vaga.
- ☐ E O presidente, os ministros e as comissões do STF podem apresentar proposta de emenda ou de ato regimental – este, na hipótese de complementação do RISTF; aquela, na hipótese de supressão, acréscimo ou modificação das disposições regimentais.

QUESTÃO 7

Julgue os itens abaixo, relativos à competência das turmas e do Plenário do STF.

I - Considere a seguinte situação hipotética:

Ao examinar a admissibilidade de recurso extraordinário, o presidente do Tribunal de Justiça do Estado do Amazonas não o admitiu. O recorrente, inconformado, interpôs agravo, perante o STF, contra a decisão que negou seguimento ao recurso, o qual foi distribuído à 1.ª Turma.

Nesse caso, sendo dado provimento ao agravo e determinada a subida do recurso extraordinário, a 1.ª Turma estará preventa para efeito do seu julgamento.

II - Considere a seguinte situação hipotética:

O Tribunal de Contas da União (TCU) condenou um prefeito municipal a ressarcir à União verba que por ele teria sido aplicada indevidamente. Intimado da decisão, o prefeito impetrou mandado de segurança contra o ato que lhe ordenava efetuar o ressarcimento.

Nesse caso, a competência para julgar o mandado de segurança será do Plenário do STF.

III - Considere a seguinte situação hipotética:

O procurador-geral da República formulou denúncia contra uma deputada federal pela prática de crime comum.

Nesse caso, a competência para julgar a ação penal será do Plenário do STF.

IV - Considere a seguinte situação hipotética:

Tendo sido impugnada a sua candidatura por meio de decisão definitiva do Tribunal Superior Eleitoral (TSE), um candidato interpôs recurso extraordinário para o STF. Todavia, o recurso foi distribuído a ministro integrante do TSE que participara do julgamento naquela Corte – tendo inclusive acompanhado o voto desfavorável à tese do recorrente. Assim, o candidato arguiu a suspeição do ministro sorteado para ser o relator do seu recurso.

Nesse caso, a competência para julgar o recurso será de uma das turmas do STF e a competência para julgar a arguição de suspeição será do Plenário do STF.

V - Considere a seguinte situação hipotética:

O Superior Tribunal de Justiça (STJ) denegou a ordem postulada por Anastácio, em sede de *habeas corpus*, contra ato do governador do Estado do Piauí. Inconformado, Anastácio interpôs recurso ordinário para o STF contra a decisão da Corte de origem.

Nesse caso, a competência para julgar o recurso será de uma das turmas do STF.

A quantidade de itens certos é igual a

- (A) 1. (B) 2. (C) 3. (D) 4. (E) 5.

QUESTÃO 8

Julgue os seguintes itens, relativos às atribuições do relator, do revisor e dos órgãos do STF.

I - Considere a seguinte situação hipotética:

Gilson postulou junto ao STF pedido de homologação de sentença definitiva da justiça da Argentina, que julgou procedente a sua ação de divórcio contra Ana, extinguindo o respectivo vínculo conjugal. Efetuada a distribuição, procedeu-se, então, à citação e às intimações necessárias. Não houve, contudo, qualquer impugnação ao pedido de homologação.

Nessa situação, caberá ao presidente do STF homologar a sentença estrangeira.

II - Considerando que o relator tenha pedido dia para julgamento, sem que houvesse a remessa dos autos a um revisor, então, seguramente, não se trata de julgamento de ação rescisória, revisão criminal ou ação penal originária ajuizada contra algum senador.

III - Considere a seguinte situação hipotética:

Cássio interpôs recurso extraordinário contra acórdão do Tribunal de Justiça do Distrito Federal, proferido em julgamento de apelação em matéria penal. Admitido o recurso e realizado o procedimento necessário, o processo foi incluído na pauta de julgamento da turma. Após a publicação da pauta, mas dois dias antes da realização da sessão, Cássio protocolou petição desistindo do recurso.

Nessa situação, a desistência deverá ser homologada por ato da respectiva turma.

IV - Considere a seguinte situação hipotética:

Em ação rescisória ajuizada junto ao STF, o ajuizante formulou, na petição inicial, pedido de assistência judiciária, afirmando-se pobre, na forma da lei, de forma que estaria impossibilitado de arcar com as custas processuais.

Nessa situação, caberá ao relator despachar o pedido de assistência judiciária, tão logo os autos venham-lhe conclusos, após a distribuição.

V - Considere a seguinte situação hipotética:

Concluído o inquérito policial, por meio do qual se apurava a prática de crime de corrupção em que figurava o presidente da República como indiciado, o procurador-geral da República requereu o seu arquivamento.

Nesse caso, caberá ao relator, e não ao Plenário do STF, determinar o arquivamento do inquérito.

Estão certos apenas os itens

- (A) I, II e IV. (B) I, II e V. (C) I, III e IV. (D) II, III e V. (E) III, IV e V.

QUESTÃO 9

Assinale a opção correta com relação aos processos administrativos conduzidos no âmbito do STF.

A Considere a seguinte situação hipotética:

A comissão designada para conduzir processo administrativo contra a empresa Y, contratada pelo STF após regular licitação, apresentou as suas conclusões em extenso relatório, no qual, demonstrada a conduta faltosa da contratada, sugeria a aplicação de penalidade prevista em lei. Analisando os autos e concluindo que o articulado da comissão estava suficientemente claro, congruente e consentâneo com o direito, a autoridade julgadora lançou, então, nos autos, a seguinte decisão: "Acolho as conclusões apresentadas pela comissão às folhas 310-75 e a proposta de sanção. Intime-se a empresa Y. Publique-se. Brasília, 10/12/1999. (Assinatura e cargo)."

Nessa situação, a decisão da autoridade julgadora é nula, eis que a simples remissão às conclusões da comissão não é suficiente à fundamentação do ato punitivo, violando, por conseguinte, o princípio da motivação, o qual norteia a prática de atos administrativos – mormente em se tratando de ato punitivo.

B Considere a seguinte situação hipotética:

A empresa X, desclassificada em concorrência conduzida no âmbito do STF, formulou pedido de substituição dos membros da comissão de licitação, apresentando fatos que, em tese, caracterizariam a prática de corrupção, em face do favorecimento dispensado a outros concorrentes. Simultânea e tempestivamente, a mesma empresa protocolou recurso contra a decisão da comissão que a desclassificara, o qual veio a ser acolhido e, em consequência, possibilitou que a recorrente continuasse participando do certame.

Nesse caso, tendo logrado a correção do ato inquinado por meio do recurso, a empresa X poderá desistir do pedido formulado contra os componentes da comissão, o que, necessariamente, ensejará a extinção do processo administrativo, em face da inexistência de parte autora.

C A administração pública deve anular seus próprios atos, quando maculados por ilegalidade. Todavia, em cinco anos a administração decai do direito de anular atos administrativos de que decorram efeitos favoráveis aos destinatários, salvo comprovada má-fé – regra essa aplicável no âmbito do STF.

D Considerando que o prazo para a interposição de recurso administrativo expirava-se em uma quarta-feira e que, excepcionalmente, naquele dia, o expediente do STF encerrou-se duas horas antes do horário normal, em razão da solenidade de posse de um novo ministro, então, mesmo assim o interessado não se beneficiará de qualquer prorrogação de prazo, vez que os prazos recursais são contados em dias.

E Caso o administrado deixe de recolher as custas iniciais do processo administrativo por ele desencadeado junto ao STF, então o feito não terá seguimento, devendo ser extinto sem julgamento do mérito.

QUESTÃO 10

Com relação ao regime jurídico dos servidores públicos civis federais, assinale a opção correta.

A Considere a seguinte situação hipotética:

Concluído um concurso público, Tício foi nomeado para o cargo de analista judiciário do quadro funcional do STF. Antes da posse, porém, Tício faleceu.

Nesse caso, uma vez que a investidura em cargo público ocorre com a nomeação, a esposa de Tício terá direito a pensão, em decorrência do falecimento de servidor público federal.

B Considere a seguinte situação:

O Edital n.º 1/99, de 23/11/99, por meio do qual o STF tornou pública a realização e definiu as regras do concurso público para provimento de cargos de analista judiciário e de técnico judiciário, dispõe, no subitem 15.3, que o "concurso terá validade de 2 (dois) anos, a contar da data de sua homologação, podendo ser prorrogado por igual período, a critério do Supremo Tribunal Federal".

Nesse caso, ante a vinculação a essa disposição editalícia, se a Direção do STF não prorrogar o prazo de validade do certame, não poderá realizar outro concurso para provimento dos mesmos cargos nos dois anos que se seguirem à expiração do biênio de validade.

C Considerando que Alice completou, em janeiro de 2000, cinco anos de efetivo exercício em cargo público, então terá direito a licença-prêmio por assiduidade, com duração de três meses, período em que fará jus à respectiva remuneração.

D Considere a seguinte situação hipotética:

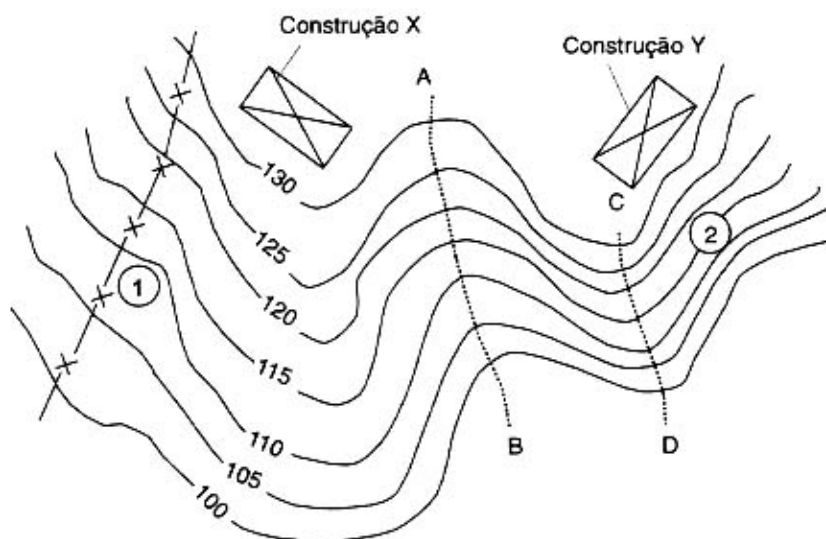
Após dois anos percebendo determinada gratificação, uma servidora do STF teve suprimida de sua remuneração a referida parcela. Nessa situação, a servidora poderá formular pedido de reconsideração à autoridade que expediu o ato de supressão da gratificação. Ademais, poderá interpor recurso em face do indeferimento do pedido de reconsideração, dirigido à autoridade imediatamente superior.

E Considerando que o regime de seguridade dos servidores públicos é mais vantajoso, então todo o tempo de contribuição exigido para a aposentadoria desses servidores deve ser contado nesse regime, não se inserindo no cômputo o tempo de contribuição em atividade privada, vinculada ao regime geral de previdência.

CONHECIMENTOS ESPECÍFICOS

QUESTÃO 11

No gráfico abaixo, é dado o levantamento topográfico de uma certa região.



Com relação à topografia da região, julgue os itens que se seguem.

- I - A linha AB é denominada talvegue, e a linha CD é denominada divisor ou espigão.
- II - As linhas AB e CD são denominadas espigões.
- III - Nas mesmas condições de solo e vegetação de cobertura, o talude 2 é mais suscetível à erosão superficial que o talude 1.
- IV - Com relação à estabilidade de taludes, admitindo-se as mesmas condições geotécnicas para toda a região representada na figura, o solo homogêneo e as construções X e Y idênticas, é correto afirmar que a construção Y é mais segura.

Estão certos apenas os itens

- (A) I e III.
- (B) I e IV.
- (C) II e IV.
- (D) I, II e III.
- (E) II, III e IV.

QUESTÃO 12

A sondagem à percussão permite o reconhecimento de camadas de solo, importante para a escolha e o dimensionamento de fundações de obras civis. Além disso, nesse tipo de sondagem também se obtém um índice de resistência das camadas de solo, que é definido como o

- (A) esforço de compressão padronizado necessário para cravar 50 cm do comprimento do amostrador padrão.
- (B) esforço de compressão padronizado necessário para cravar os 30 cm iniciais dos 45 cm do comprimento do amostrador padrão que é cravado no terreno.
- (C) número de golpes provocados pela queda de um peso padrão de uma altura padronizada necessários para cravar os 15 cm finais dos 45 cm de comprimento do amostrador padrão que é cravado durante o ensaio.
- (D) número de golpes provocados pela queda de um peso padrão de uma altura padronizada necessários para cravar os 15 cm iniciais dos 45 cm de comprimento do amostrador padrão que é cravado durante o ensaio.
- (E) número de golpes provocados pela queda de um peso padrão de uma altura padronizada necessários para cravar os 30 cm finais dos 45 cm de comprimento do amostrador padrão que é cravado durante o ensaio.

QUESTÃO 13

Pretende-se aproveitar o solo retirado de uma jazida em uma obra de terraplenagem. Ensaio e estudos anteriores com esse solo mostraram que o mesmo apresenta uma percentagem de empolamento de 20%. Isso significa que

- (A) o solo, quando em contato com água, perderá cerca de 20% da sua resistência ao cisalhamento.
- (B) o solo, quando em contato com água, sofrerá um aumento de volume de 20%.
- (C) o volume de uma massa desse solo, após ser escavada, será cerca de 20% maior que o volume que ela ocupava na natureza antes da escavação.
- (D) o volume de uma massa desse solo, após ser escavada, será cerca de 20% menor que o volume que ela ocupava na natureza antes da escavação.
- (E) 20% em peso das partículas desse solo se desagregarão durante a escavação, quebrando a estrutura inicial do solo no estado natural e provocando redução de volume.

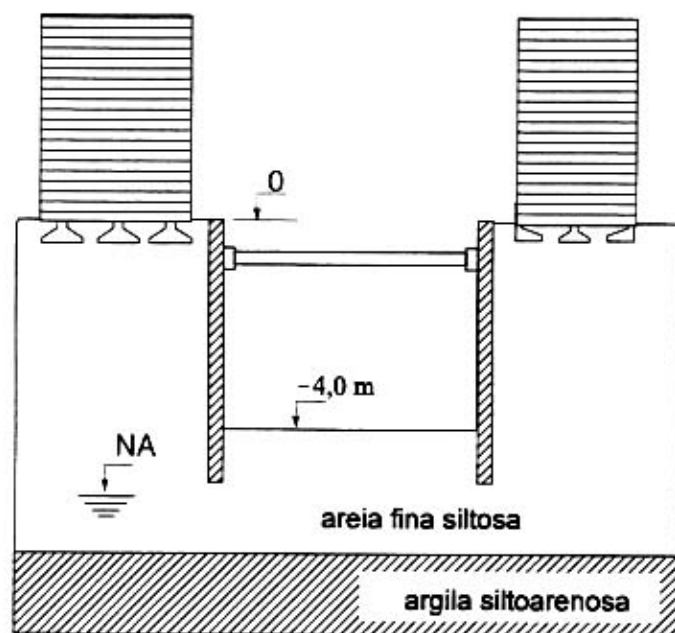
QUESTÃO 14

O controle de compactação de uma obra de aterro deve ser efetuado corretamente, de modo a garantir o perfeito desempenho da obra ao final da construção e ao longo da sua vida útil. Os ensaios apropriados, dos pontos de vista técnico e econômico, para o controle de compactação de aterros são

- Ⓐ de limite de contração e de limite de liquidez.
- Ⓑ triaxiais, realizados em condições drenadas, e de determinação de umidade.
- Ⓒ triaxiais, realizados em condições não-drenadas, e de limite de liquidez.
- Ⓓ de adensamento e de cisalhamento direto.
- Ⓔ de frasco de areia e de determinação de umidade.

Figura CE-I – questões 15 e 16

Considere que, na situação apresentada na figura abaixo, pretende-se realizar a escavação do terreno, entre dois prédios existentes, para a construção de um subsolo.



QUESTÃO 15

A partir dos dados da figura CE-I e das características dos materiais e das construções vizinhas e visando a uma solução de escoramento técnica e economicamente atrativa, julgue os seguintes itens.

- I - O projeto das paredes de contenção será efetuado com maior segurança admitindo-se que o solo a ser contido atinja o estado ativo de tensões, considerando-se também influências de poropressões e sobrecargas no escoramento.
- II - As paredes de contenção devem ser suficientemente rígidas, de modo a minimizarem os deslocamentos laterais da massa de solo contido.
- III - Uma vez que o nível d'água freático encontra-se abaixo do fundo da escavação, para acelerar a construção do subsolo e minimizar custos, a escavação deve ser feita totalmente e, ao seu final, as paredes de contenção poderão ser executadas mais facilmente.
- IV - O projeto das paredes de contenção será efetuado com maior segurança admitindo-se que o solo a ser contido mantenha o seu estado de tensões no repouso, considerando-se também influências de poropressões e sobrecargas no escoramento.

Estão certos apenas os itens

- Ⓐ I e II.
- Ⓑ I e III.
- Ⓒ II e IV.
- Ⓓ I, III e IV.
- Ⓔ II, III e IV.

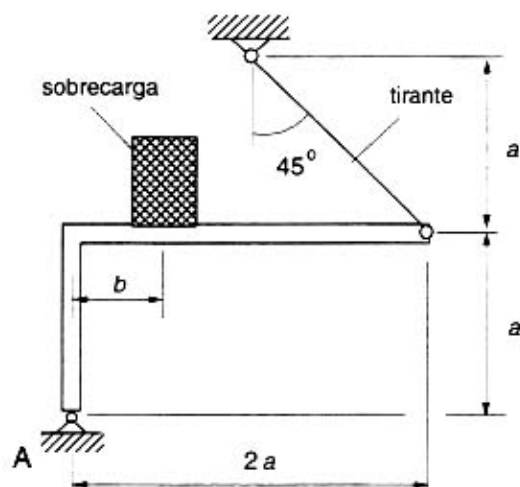
QUESTÃO 16

Ainda a partir dos dados contidos na figura CE-I, considere agora que o nível do lençol d'água freático esteja cerca de 1,5 m abaixo da superfície original do terreno e que a camada de areia fina siltosa tenha um coeficiente de permeabilidade igual a 0,01 cm/s. Nessas condições, inicialmente a solução técnica e economicamente mais atrativa para permitir a execução da escavação consiste no(a)

- Ⓐ rebaixamento do lençol d'água com sistema simples de esgotamento superficial, utilizando-se uma bomba de recalque com potência suficiente, instalada no centro do fundo da escavação.
- Ⓑ rebaixamento do lençol d'água com sistema de ponteirols drenantes convenientemente espaçados.
- Ⓒ rebaixamento do lençol d'água com sistema de bombas injetoras convenientemente espaçadas.
- Ⓓ rebaixamento do lençol d'água com sistema de bombas submersas convenientemente espaçadas.
- Ⓔ impermeabilização da face da escavação com camada de concreto projetado.

QUESTÃO 17

Uma sobrecarga com peso P deve ser posicionada sobre o trecho horizontal da estrutura plana e rígida de peso próprio desprezível apresentada na figura abaixo. Uma análise dos materiais e das condições do problema mostrou que o esforço de tração admissível no tirante é igual a $P/\sqrt{2}$ e que o elemento de fundação situado no apoio A pode resistir com segurança a uma carga vertical máxima igual a $0,8P$.



Dado que $\sin 45^\circ = \cos 45^\circ = \frac{\sqrt{2}}{2}$, para a instalação segura da sobrecarga a distância horizontal b do centro de gravidade da sobrecarga ao apoio A deve ser tal que

- (A) $0 \leq b \leq 0,2a$.
 (B) $0,25a \leq b \leq 0,5a$.
 (C) $0,6a \leq b \leq 1,5a$.
 (D) $1,6a \leq b \leq 1,7a$.
 (E) $1,8a \leq b \leq 2a$.

QUESTÃO 18

Apesar das suas limitações, o ensaio de índice suporte califórnia (ISC) ainda é bastante utilizado em projetos de pavimentos. O valor nele obtido é denominado ISC (ou CBR). Com relação ao ISC de solos para a utilização em pavimentação, assinale a opção correta.

- (A) Quanto menor o ISC de um solo, mais resistente é esse material.
 (B) Conhecido o ISC do solo, pode-se determinar as futuras deformações superficiais do pavimento.
 (C) O valor do ISC de um solo depende da umidade de compactação.
 (D) O ensaio de ISC tradicional permite também a obtenção do módulo de resiliência do solo.
 (E) O valor máximo do ISC de um solo é obtido quando o solo é compactado sob condições de umidade ótima.

QUESTÃO 19

Considere que uma viga de concreto de comprimento L , com área de seção transversal A , encontra-se engastada nas extremidades, sendo um dos apoios totalmente fixo, e o outro, deformável. Representando por E o módulo de deformação do concreto e por α o coeficiente de expansão térmica do concreto e sabendo que o apoio deformável pode deslocar-se a uma taxa s correspondente à relação linear entre o deslocamento do apoio e a carga atuante sobre o mesmo, caso a temperatura da viga sofra um acréscimo t , isso provocará uma carga axial P na viga que será igual a

- (A) $\alpha t LAE/(sAE+L)$.
 (B) $2\alpha t LAE/(sAE+2L)$.
 (C) $\alpha t LAE/(sAE)$.
 (D) $\alpha t LAE/(2sAE)$.
 (E) $3\alpha t LAE/(sAE+L)$.

QUESTÃO 20

As madeiras utilizadas em construção, quando expostas à atmosfera, sofrem retração ou inchamento com a variação do teor de umidade entre zero e o ponto de saturação de suas fibras. O valor típico do teor de umidade referente ao ponto de saturação das fibras de madeiras encontra-se entre os limites de

- (A) 0 e 5%.
 (B) 5 e 10%.
 (C) 10 e 15%.
 (D) 20 e 30%.
 (E) 70 e 90%.

QUESTÃO 21

Os vidros são componentes usuais em janelas de obras civis. Para a escolha do tipo e da espessura da chapa de vidro a ser instalada em janelas, é fundamental conhecer as características do vidro a ser utilizado, as solicitações a que será submetido e a natureza e as características da construção. Quanto à resistência de vidros recozidos, é correto afirmar que a sua tensão de ruptura à flexão varia entre

- (A) 400 e 1.000 N/m².
 (B) 1.500 e 2.000 N/m².
 (C) 3.500 e 4.500 N/m².
 (D) 5.000 e 6.000 N/m².
 (E) 7.000 e 9.000 N/m².

Vários são os ensaios passíveis de serem realizados em estruturas de concreto para a avaliação da resistência do concreto. Entre esses ensaios, aquele que permite a avaliação da resistência do concreto em condições usuais e com menor custo é o(a)

- Ⓐ esclerometria.
- Ⓑ penetração.
- Ⓒ arrancamento.
- Ⓓ ensaio de raios X em corpos de prova extraídos da estrutura.
- Ⓔ ultra-som.

Texto CE-I – questões 23 e 24

Edifício perigoso tem muitos problemas do subsolo ao teto e oferece riscos a quem passa em suas imediações.

Advertência de utilidade pública: placas de granito de aproximadamente quatro quilos e com arestas pontiagudas podem desabar, sem aviso prévio, de qualquer um dos quinze andares de um prédio localizado no início da W3 Norte. Essa possibilidade é fato confirmado por usuários do edifício.

Esse é o maior perigo para quem visita ou simplesmente passa pelas calçadas do prédio. Mas há uma infinidade de irregularidades no edifício: rachaduras em paredes, elevadores que travam ou despencam até o subsolo, infiltrações que inundam escritórios e buracos na garagem no subsolo que podem comprometer as ferragens das estruturas, entre outras. São muitos os problemas, mas há uma ressalva aliviadora: não há riscos na estrutura de concreto armado.

Vários problemas têm sido observados pelos ocupantes do edifício. Mas o principal documento que denuncia a situação é um laudo técnico detalhado em perícia realizada há um ano a pedido do próprio condomínio.

O documento alerta para problemas ocasionados pela infiltração de água das chuvas no primeiro subsolo, onde está a garagem. Esses problemas “configuram potencial risco à armadura de vigas e lajes”. Alerta ainda que, “para evitar o surgimento de riscos de danos estruturais”, é necessário investigar e recuperar “as superfícies das juntas de dilatação afetadas por infiltração”.

O laudo técnico afirma que as vistorias dos peritos e os testes de laboratório realizados no Instituto de Pesquisas Tecnológicas de São Paulo “conduzem conclusivamente para a impropriedade dos serviços de revestimentos de granito e argamassa das fachadas e alertam para os riscos de consertos” que não extinguiriam as causas das irregularidades.

Isso aconteceu, segundo o engenheiro civil que assina a vistoria das fachadas, devido à “inadequação dos materiais utilizados, de procedimentos técnicos não-condizentes com as características dos serviços, por total desconhecimento ou desatenção com as recomendações das normas vigentes”.

Correio Brasileiro, 12/12/99, p. 7 (com adaptações).

QUESTÃO 23

A partir do texto CE-I, julgue os itens abaixo, relativos ao revestimento de mármore e granito polido em parede.

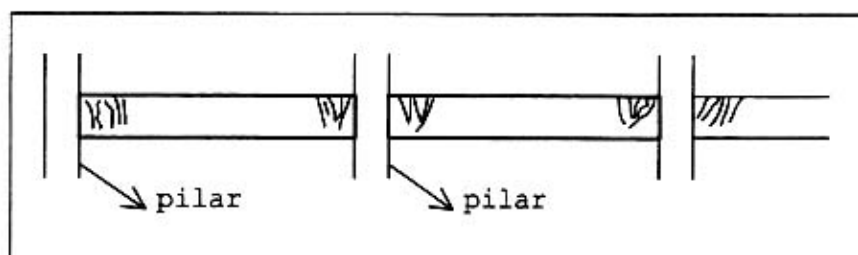
- I - As placas de mármore e granito destinadas a revestir superfície de concreto deverão ter usualmente na contraface grapas de ferro chumbadas a fim de se minimizarem efeitos danosos da dilatação das peças de concreto a serem revestidas.
- II - Em caso de revestimento de superfície em alvenaria com placas de mármore ou granito polido, recomenda-se a aplicação de duas demãos de chapisco, usualmente composto de argamassa de cimento e areia na proporção de 1:4, sem a utilização de argamassa de regularização.
- III - Na colocação das placas de mármore ou granito, deve-se deixar um espaço de aproximadamente 2 cm entre a parede e a contraface da placa, onde será introduzida uma mistura de cimento e areia grossa.
- IV - A espessura de peças de mármore e granito polido para aplicação como revestimento de parede varia usualmente entre 2 e 4 cm. Normalmente, executa-se o detalhe dos painéis partindo-se das medidas sobre a alvenaria sem revestimento algum, para que as divisões das placas sejam as mais uniformes possíveis, assim como as disposições de manchas e veios das placas obtidas do desdobramento dos blocos.

A quantidade de itens certos é igual a

- Ⓐ 0.
- Ⓑ 1.
- Ⓒ 2.
- Ⓓ 3.
- Ⓔ 4.

QUESTÃO 24

Ainda com relação ao texto CE-I, considere que a vistoria realizada tenha verificado a existência de fissuras e trincas em vigas, conforme a padronização mostrada na figura abaixo, por onde eventualmente poderão ocorrer infiltrações de água.



De acordo com tais verificações, nessas vigas há

- Ⓐ insuficiência da seção no apoio para resistir ao momento negativo.
- Ⓑ falta ou insuficiência de armadura positiva no meio do vão da viga.
- Ⓒ falta ou insuficiência de armadura para resistir ao cisalhamento no apoio.
- Ⓓ insuficiência da seção no meio do vão para resistir à compressão causada pelo momento positivo.
- Ⓔ falta ou insuficiência de armadura no apoio (armadura negativa).

QUESTÃO 25

As instalações sanitárias possuem diversos componentes. O conhecimento desses componentes e de suas funções é importante tanto na fase de projeto quanto durante a execução dessas instalações em edificações. Acerca desses componentes em uma instalação de esgoto sanitário, julgue os itens que se seguem.

- I - Desconector é um sifão sanitário ligado a uma canalização primária.
- II - Fecho hidráulico é uma válvula de aço destinada a fechar ramais de esgoto.
- III - Subcoletor é uma canalização que recebe efluentes de um ou mais tubos de queda ou ramais de esgoto.
- IV - Tubo de queda é uma tubulação vertical destinada à ventilação por meio do acesso do ar atmosférico no interior das canalizações de esgoto.
- V - Ramal de descarga é a tubulação destinada à condução de água da instalação hidráulica para o tubo de acesso ao vaso sanitário.

A quantidade de itens certos é igual a

- Ⓐ 1.
- Ⓑ 2.
- Ⓒ 3.
- Ⓓ 4.
- Ⓔ 5.

QUESTÃO 26

As instalações hidráulicas e sanitárias em uma edificação destinam-se a proporcionar conforto e funcionalidade aos usuários. Há, então, a necessidade de um conhecimento, por parte do projetista, do empreiteiro e do fiscal da obra, da função de cada elemento de instalação a ser utilizado. Requer-se também que o projeto atenda às leis ambientais do município e aos requisitos constituintes das instalações hidráulicas e sanitárias para o seu funcionamento adequado. A esse respeito, assinale a opção **incorreta**.

- Ⓐ Fossa séptica de câmara única é aquela constituída de um só compartimento no qual se processam, conjuntamente, os fenômenos de decantação e digestão.
- Ⓑ Fossa séptica é a unidade de sedimentação e digestão de fluxo horizontal destinada ao tratamento dos esgotos.
- Ⓒ Tanque séptico é a unidade cilíndrica ou prismática retangular de fluxo horizontal para tratamento de esgotos por processos de sedimentação, flotação e digestão.
- Ⓓ Vala de infiltração é uma unidade complementar de tratamento do efluente da fossa séptica por filtração biológica, constituída de tubulação e leito filtrante.
- Ⓔ Os tanques sépticos devem estar a distância horizontal mínima de 15 m de poços freáticos e de corpos de água de qualquer natureza.

QUESTÃO 27

Em algumas situações, as instalações sanitárias de uma edificação podem encontrar-se em cota inferior à do coletor público de esgoto sanitário. Tais situações devem, então, ser objeto de solução específica pelo engenheiro, que deverá compatibilizar o fluxo de efluentes de forma que não haja reversões ou acúmulos que provoquem poluição ao ambiente da edificação. Assinale a opção correta quanto a esse problema.

- Ⓐ Todos os aparelhos sanitários deverão descarregar diretamente na caixa coletora, de onde os despejos serão recalçados para o coletor predial por meio de bombas centrífugas ou ejetoras.
- Ⓑ As bombas instaladas na caixa coletora deverão ser de alta rotação, de rotor imerso e de construção especial, com poucas pás, à prova de entupimento, para águas servidas, massas e líquidos viscosos.
- Ⓒ A ventilação da instalação sanitária em nível inferior ao da via pública não poderá ser ligada à ventilação da instalação situada acima do nível do mesmo logradouro.
- Ⓓ A caixa coletora, que funcionará como poço para bombeamento, deverá ter sua capacidade calculada de modo a evitar a frequência exagerada de partidas e paradas das bombas, bem como a ocorrência de estado séptico.
- Ⓔ A caixa coletora deverá ser perfeitamente impermeabilizada e possuir uma profundidade mínima de 60 cm a partir da cota da canalização efluente mais baixa, com fundo suficientemente inclinado para impedir a deposição de matérias sólidas quando a caixa for esvaziada completamente.

QUESTÃO 28

As instalações contra incêndios são de fundamental importância para a segurança de construções civis. A respeito dessas instalações, assinale a opção **incorreta**.

- Ⓐ Reserva técnica é a quantidade mínima de água necessária para o combate a incêndios.
- Ⓑ Os extintores devem ser posicionados em pontos estratégicos, e sua parte superior deve estar localizada a, no máximo, 1,30 m do piso acabado.
- Ⓒ Os comandos hidráulicos de combate a incêndios são obrigatórios para garagens, quaisquer que sejam o número de pavimentos e a área de construção.
- Ⓓ As mangueiras de caixas de incêndio devem suportar pressões de até 800 kPa.
- Ⓔ O *sprinkler* é um sistema automático de combate a incêndios, dotado de uma peça especial que veda a passagem da água e que possui baixo ponto de fusão.

QUESTÃO 29

É imprescindível que o projetista ou executor tenha conhecimento das normas que estabelecem os procedimentos para qualquer instalação predial. No Brasil, a norma NBR 5.410:97 da ABNT regulamenta as instalações elétricas de baixa tensão, estabelecendo 1.000 volts como limite máximo para baixa tensão em corrente alternada e 1.500 volts para corrente contínua. De acordo com a norma referida, assinale a opção correta.

- Ⓐ Na determinação das cargas de iluminação em unidades residenciais, adota-se, para cômodos ou dependências com área inferior a 6 m², uma carga mínima prevista de 100 VA.
- Ⓑ Aterramento funcional, de proteção e misto são os esquemas de aterramento usualmente utilizados em instalações elétricas.
- Ⓒ Quanto às tomadas de corrente nas residências e acomodações de hotéis, motéis e similares, deve-se prever uma tomada de 100 VA para cada cômodo ou dependência de área igual ou inferior a 12 m².
- Ⓓ O aterramento de proteção consiste na ligação à terra de um dos condutores do sistema (geralmente o neutro) e está relacionado com o funcionamento correto, seguro e confiável da instalação.
- Ⓔ Tomadas de uso específico são utilizadas apenas em instalações industriais.

QUESTÃO 30

Nos dias de tempestades, é comum a incidência de raios em edificações. A fim de minimizar ou mesmo evitar efeitos danosos à estrutura, às pessoas e aos equipamentos, devem-se empregar técnicas de proteção que disciplinem o escoamento dessas descargas elétricas. A filosofia dos diversos métodos de proteção existentes contra descargas atmosféricas consiste em se produzir uma blindagem na estrutura a ser protegida, de modo a se evitar que a descarga cause danos diretos. Os efeitos indiretos não são totalmente elimináveis, e cada caso deve ser examinado de modo a produzir a melhor proteção individual possível.

Acerca de técnicas de proteção contra descargas atmosféricas, julgue os itens a seguir.

- I - No pára-raios de Franklin, a função do cabo de descida é conduzir o raio desde o captor até o sistema de aterramento. Essa condução deverá ser feita de modo a não causar dano à estrutura protegida, a manter os potenciais acima do nível de segurança e a não produzir faiscamentos laterais com estruturas metálicas vizinhas.
- II - O cabo de descida do pára-raios deve ser perfeitamente contínuo. Se isso não for possível, devem-se usar emendas metalizadas.
- III - Devido a problemas relativos a desempenho, uso, manuseio, vida útil, aplicação e instalação, há restrições ao uso de pára-raios radioativos no Brasil.
- IV - O material do sistema de aterramento, devido à presença de água e sais minerais no solo, sofre o efeito de corrosão. Portanto, a conexão entre o cabo de descida e a haste de aterramento deverá ser coberta com um material emborrachado.
- V - No pára-raios de Franklin, a função básica do conector é elevar o captor até a altura desejada.

A quantidade de itens certos é igual a

- ☐ A 1. ☐ B 2. ☐ C 3. ☐ D 4. ☐ E 5.

QUESTÃO 31

No orçamento dos custos de um projeto, é forçoso considerar os custos nos quais incorre a empresa que superintende ou executa os trabalhos de implementação. Esses custos, chamados de custos empresariais, são previstos segundo determinados critérios e distribuídos como despesas indiretas pelos diversos projetos que a empresa executa. Os custos empresariais são traduzidos por meio de um orçamento empresarial. A respeito desse assunto, assinale a opção **incorreta**.

- ☐ A Define-se como custo indireto de produção o custo dos insumos que são agregados ao produto.
- ☐ B O custo direto da mão-de-obra (CMO) é função do seu custo por unidade de tempo (CUT), da sua produtividade (PMO) e da quantidade de um determinado tipo de serviço (QS) a ser realizado.
- ☐ C Os custos administrativos são os relacionados às atividades de administração da empresa, tais como salários, aluguéis, telefone, material de escritório e energia elétrica.
- ☐ D Os custos indiretos empresariais podem ser obtidos a partir da elaboração de mapas mensais de custos da administração central da empresa. Com os dados de um trimestre, pode-se estimar o custo anual.
- ☐ E Quanto aos custos diretos de produção, os encargos incidentes sobre a mão-de-obra diferem conforme o operário seja horista ou mensalista.

QUESTÃO 32

Com o objetivo de construir um edifício anexo em suas instalações, o STF contratou uma determinada empresa de engenharia. Na celebração do contrato, com base nas informações disponíveis e fornecidas pelo contratante, previa-se que o subsolo do local de construção constituía-se de rocha a pouca profundidade, subjacente a um manto poroso de argila colapsível, muito comum na região central do Brasil. Entretanto, quando da execução da obra, verificou-se a existência de uma espessa camada de argila porosa, o que conduziu a alterações significativas no custo das obras previstas, com comprometimento do cronograma inicialmente elaborado.

Do ponto de vista legal, tal situação hipotética configura-se como

- ☐ A fato da administração. ☐ D força maior.
☐ B interferência imprevista. ☐ E revogação da licitação.
☐ C caso fortuito.

QUESTÃO 33

Há casos em que a Lei n.º 8.666/93 (licitações e contratos da administração pública) torna obrigatório o instrumento de contrato, tornando-o facultativo nas situações em que a administração puder substituí-lo por instrumentos hábeis. De acordo com o referido dispositivo legal, o instrumento de contrato é obrigatório nos casos de

- Ⓐ tomada de preços e concorrências.
- Ⓑ carta-contrato e autorização de compras.
- Ⓒ convite e nota de empenho e despesa.
- Ⓓ autorização de compra e leilões.
- Ⓔ ordem de execução de serviço e convite.

QUESTÃO 34

A Lei n.º 8.666/93 define **projeto básico** como sendo o "conjunto de elementos necessários e suficientes, com nível de precisão adequado, para caracterizar a obra ou serviço, ou complexo de obras ou serviços objeto da licitação, elaborado com base nas indicações dos estudos técnicos preliminares, que assegurem a viabilidade técnica e o adequado tratamento do impacto ambiental do empreendimento (...)" . Adicionalmente, o projeto básico constitui documentação suficiente para que os custos dos diversos serviços que compõem um empreendimento sejam definidos em termos de despesas e prazos. Também pode-se afirmar que o projeto básico permite que os métodos executivos a serem utilizados possam ser previstos pelos empreiteiros concorrentes, por exemplo. A esse respeito, assinale a opção correta.

- Ⓐ Mesmo em caso de dispensa da licitação, excetuando-se situações extremas como guerras e calamidades públicas, exigem-se do projeto básico características legais do conselho de administração do órgão proprietário da obra.
- Ⓑ O projeto básico deve conter orçamento detalhado do custo global da obra, fundamentado em quantitativos de serviços e fornecimentos propriamente avaliados.
- Ⓒ O projeto básico é antecedido por estudos preliminares, estudo de viabilidade técnica, econômica e ambiental e sucedido pelas fases de anteprojeto e projeto executivo ou detalhamento.
- Ⓓ Uma das principais características do projeto básico é fornecer subsídios suficientes para a montagem do plano de gestão da obra, o qual não englobará a estratégia de suprimentos.
- Ⓔ Em todos os empreendimentos, as fases de projeto básico e projeto executivo devem ser objeto de um único contrato, visando preservar a qualidade do projeto e a responsabilidade técnica de seus autores.

QUESTÃO 35

De acordo com a Lei n.º 5.194, de 24/12/66, para que o cidadão brasileiro exerça a profissão de engenheiro civil no Brasil, observadas as condições de capacidade e demais exigências legais, é requerido que ele possua diploma de faculdade ou escola superior de engenharia, oficial ou reconhecida, existente no país. A esse respeito, julgue os itens seguintes.

- I - A firma comercial ou industrial cuja diretoria seja composta de, pelo menos, um terço de profissionais registrados nos conselhos regionais poderá ter em sua denominação a palavra **engenharia**.
- II - A profissão de engenheiro civil é caracterizada pelas realizações de interesse social e humano que incluam a realização de empreendimentos como edificações, serviços e equipamentos urbanos, rurais e regionais nos seus aspectos técnicos e artísticos.
- III - O engenheiro civil poderá exercer qualquer outra atividade que, por sua natureza, inclua-se no âmbito de sua profissão.
- IV - As atividades de execução de obras e serviços técnicos bem como a produção técnica especializada, observados os preceitos legais, poderão ser exercidas, indistintamente, por profissionais de engenharia ou por pessoas jurídicas.
- V - As alterações do projeto ou plano original só poderão, em qualquer hipótese, ser feitas pelo profissional que o tenha elaborado.

A quantidade de itens certos é igual a

- Ⓐ 1.
- Ⓑ 2.
- Ⓒ 3.
- Ⓓ 4.
- Ⓔ 5.

Preâmbulo da Constituição da República Federativa do Brasil

Nós, representantes do povo brasileiro, reunidos em Assembléia Nacional Constituinte para instituir um Estado democrático, destinado a assegurar o exercício dos direitos sociais e individuais, a liberdade, a segurança, o bem-estar, o desenvolvimento, a igualdade e a justiça como valores supremos de uma sociedade fraterna, pluralista e sem preconceitos, fundada na harmonia social e comprometida, na ordem interna e internacional, com a solução pacífica das controvérsias, promulgamos, sob a proteção de Deus, a seguinte CONSTITUIÇÃO DA REPÚBLICA FEDERATIVA DO BRASIL.

De acordo com o texto acima, os parlamentares estavam reunidos em assembléia com a finalidade de

- Ⓐ assegurar o exercício dos direitos sociais e individuais, a liberdade, a segurança e o bem-estar dos cidadãos.
- Ⓑ garantir o desenvolvimento do país, a igualdade entre os cidadãos e a justiça social como valores supremos da sociedade brasileira.
- Ⓒ preservar a ordem interna e a harmonia internacional, com a solução pacífica das controvérsias entre as nações.
- Ⓓ estabelecer o ideal de uma sociedade fraterna, pluralista, sem preconceitos, fundada na harmonia social, como o modelo superior a ser implementado no solo brasileiro.
- Ⓔ instituir, na condição de representantes do povo brasileiro, um Estado democrático.

QUESTÃO 37

Sabendo que o texto legal deve ser redigido preferencialmente em ordem direta, com clareza e correção, assinale a opção em que a reescritura de passagens da Constituição obedece a todas essas premissas.

- Ⓐ Nos termos desta Constituição, todo o poder emana do povo, que o exerce por intermédio de representantes, eleitos ou diretamente.
- Ⓑ Constituem objetivos fundamentais da República Federativa do Brasil, erradicar a pobreza e a marginalização e reduzir as desigualdades sociais e regionais.
- Ⓒ Promover o bem de todos, sem preconceitos de origem, raça, sexo, cor, idade e quaisquer outras formas de discriminação, é um dos objetivos fundamentais da República Federativa do Brasil.
- Ⓓ Visando a formação da comunidade latinoamericana de Nações, a República Federativa do Brasil buscará a integração econômica, política, social e cultural dos povos da América Latina.
- Ⓔ Todos são, sem distinções, iguais perante a lei garantindo-se aos brasileiros e estrangeiros residentes no país a inviolabilidade do direito a vida, a liberdade, a igualdade, a segurança, a propriedade e o lazer.

QUESTÃO 38

Considere os seguintes "Direitos e Deveres Individuais e Coletivos", transcritos de incisos do art. 5.º do Capítulo I do Título II da Constituição.

XV – é livre a locomoção no território nacional em tempo de paz, podendo qualquer pessoa, nos termos da lei, nele entrar, permanecer ou dele sair com seus bens;

XVI – todos podem reunir-se pacificamente, sem armas, em locais abertos ao público, independentemente de autorização, desde que não frustrem outra reunião anteriormente convocada para o mesmo local, sendo apenas exigido prévio aviso à autoridade competente;

XVII – é plena a liberdade de associação para fins lícitos, vedada a de caráter paramilitar;

XVIII – a criação de associações e, na forma da lei, a de cooperativas independem de autorização, sendo vedada a interferência estatal em seu funcionamento;

XIX – as associações só poderão ser compulsoriamente dissolvidas ou ter suas atividades suspensas por decisão judicial, exigindo-se, no primeiro caso, o trânsito em julgado;

XX – ninguém poderá ser compelido a associar-se ou a permanecer associado;

Com relação a esses incisos, assinale a opção **incorreta**.

- Ⓐ Ao final dos incisos acima, a substituição dos sinais de ponto-e-vírgula por ponto contraria as normas gramaticais referentes à pontuação.
- Ⓑ A expressão **Território Nacional** (inciso XV), assim grafada, com o emprego de maiúsculas em lugar de minúsculas, não contraria as regras da norma culta, por corresponder, semanticamente, a **Terra Brasileira**.
- Ⓒ Todos os incisos acima apresentam a mesma estrutura sintática.
- Ⓓ No inciso XVIII, seria gramaticalmente correta a substituição do trecho "a de cooperativas independem" por **de cooperativas independe**.
- Ⓔ No inciso XIX, a expressão "no primeiro caso" refere-se à dissolução compulsória de associações.

QUESTÃO 39

Nas opções abaixo, que trazem passagens reelaboradas do Capítulo “Dos Direitos Sociais” do Título II da Constituição da República, assinale a que apresenta regência **incorreta**.

- Ⓐ São direitos sociais, garantidos pela Constituição: a educação, a saúde, o trabalho, o lazer, a segurança, a previdência social, a proteção a maternidade e a infância e a assistência dos desamparados.
- Ⓑ A relação de emprego está protegida contra a despedida arbitrária, ou sem justa causa, nos termos de lei complementar, que preverá a indenização compensatória, entre outros direitos.
- Ⓒ Será fixado em lei um salário mínimo, nacionalmente unificado, capaz de atender às necessidades vitais básicas do cidadão e às de sua família com moradia, alimentação, educação, saúde, lazer, vestuário, higiene, transporte e previdência social.
- Ⓓ Haverá reajustes periódicos que preservem o poder aquisitivo do salário mínimo, sendo vedada, para qualquer fim, a sua vinculação.
- Ⓔ Fica assegurado o piso salarial proporcional à extensão e à complexidade do trabalho, sendo condenada a redutibilidade do salário, salvo o disposto em convenção ou acordo coletivo.

QUESTÃO 40

Assinale a opção gramaticalmente **incorreta**.

- Ⓐ É assegurado o direito de greve, competindo aos trabalhadores decidir sobre a oportunidade de exercê-lo e sobre os interesses que devam por meio dele defender.
- Ⓑ Nas empresas de mais de duzentos empregados, é assegurada a eleição de um representante destes com a finalidade exclusiva de promover-lhes o entendimento direto com os empregadores.
- Ⓒ A soberania popular será exercida pelo sufrágio universal e pelo voto direto e secreto, com valor igual para todos, e, nos termos da lei, mediante plebiscito, referendo e iniciativa popular.
- Ⓓ A administração pública direta e indireta de qualquer dos Poderes da União, dos Estados, do Distrito Federal e dos Municípios obedecerão os princípios de legalidade, impessoalidade, moralidade, publicidade e eficiência.
- Ⓔ A iniciativa das leis complementares e ordinárias cabe a qualquer membro ou Comissão da Câmara dos Deputados, do Senado Federal ou do Congresso Nacional, ao Presidente da República, ao Supremo Tribunal Federal, aos Tribunais Superiores, ao Procurador-Geral da República e aos cidadãos, na forma e nos casos previstos nesta Constituição.

QUESTÃO 41

A seguir, foram transcritas ou adaptadas do texto constitucional algumas passagens referentes ao STF. Assinale a opção em que o enunciado, corretamente escrito, foge à temática dos demais.

- Ⓐ O procurador-geral da República deverá ser previamente ouvido nas ações de inconstitucionalidade e em todos os processos de competência do STF.
- Ⓑ As decisões definitivas de mérito proferidas pelo STF nas ações declaratórias de constitucionalidade de lei ou ato normativo federal produzirão eficácia contra todos e efeito vinculante, relativamente aos demais órgãos do Poder Judiciário e ao Poder Executivo.
- Ⓒ Declarada a Inconstitucionalidade por omissão de medida para tornar efetiva norma constitucional, será dada ciência ao Poder competente para a adoção das providências necessárias e, em se tratando de órgão administrativo, para fazê-lo em trinta dias.
- Ⓓ Quando o STF apreciar a inconstitucionalidade, em tese, de norma legal ou ato normativo, citará previamente, o advogado-geral da União, que defenderá o ato ou texto impugnado.
- Ⓔ O presidente da República, a Mesa do Senado Federal, a Mesa da Câmara dos Deputados e o procurador-geral da República podem propor a ação de inconstitucionalidade.

Em matéria de massacres, eles são campeões

O Brasil é um país tão pacífico e o povo brasileiro de tanta boa fé que, nas raras vezes em que ocorrem episódios sangrentos, a imprensa logo os batiza de “massacres”, sem conhecer bem o sentido dessa expressão. Assim, houve o “massacre” da Candelária, o “massacre” de Vigário Geral, o de Eldorado dos Carajás e outros menos famosos pelo país afora. De todos, só o do Carandiru, com 111 presos mortos, foi de fato um massacre, no sentido exato e histórico do termo.

Nenhuma dessas citadas mortandades é justificável, e todos os seus autores deveriam ter sido punidos com a pena de morte, de preferência com fuzilamento transmitido ao vivo pela televisão – coisa impensável aqui, pois a pena capital é considerada uma “violência” que o Brasil “pacífico” abomina legalmente, embora a aplique na prática.

Só para refrescar a memória dos que não conhecem o real significado da palavra massacre, vamos recordar o que foram os massacres verdadeiros nos outros países, para o brasileiro perder um pouco do complexo de inferioridade:

- Guerra no Afeganistão: um milhão e meio de mortos
- Khmer Vermelho, no Camboja: um milhão de mortos
- Massacre de Ruanda: um milhão de mortos
- Guerra entre Irã e Iraque: 700 mil mortos
- Guerra na Bósnia Herzegovina: 250 mil mortos
- Massacres da ditadura na Argentina: 30 mil mortos
- Massacres da ditadura no Chile: 3.500 mortos

Faltaria incluir, ainda, os massacres em Moçambique, Angola e outras nações africanas nos últimos 25 anos, somando, no mínimo, mais um milhão e meio de mortos. E sem falar no milhão de mortos da Guerra de Secessão dos EUA, nas dezenas de milhões de pessoas massacradas na I e na II Guerras Mundiais, nos massacres de negros no Sul dos Estados Unidos pela Ku Klux Klan, mais os massacres nazistas nos campos de concentração e os massacres de Kosovo pelos sérvios e da Iugoslávia pela OTAN.

Em matéria de massacres, portanto, o Brasil deve continuar evitando-os e, por isso, não temos porque nos flagelarmos diante do que fizeram os ingleses, os franceses, os alemães, os russos, os chineses, os japoneses, os norte-americanos, os africanos, os sérvios, os turcos, os sionistas, os árabes xiitas, os boers sul-africanos e tantos outros povos.

Se eles não sentem a consciência pesada nem ficam dando satisfações aos brasileiros pelos seus crimes, por que temos nós de andar de cabeça baixa?

Poder. Revista brasileira de questões estratégicas. n.º 2, 5-6/99, p. 91 (com adaptações).

QUESTÃO 42

Com base nas idéias do texto LP-I, assinale a opção correta.

- (A) No Brasil, a pena de morte, apesar de legalmente proibida, é aplicada na prática.
- (B) O tema central do texto é a discussão do conceito de massacre.
- (C) Na história mundial dos massacres, os países africanos são os grandes vilões.
- (D) O “complexo de inferioridade” (l.9) dos brasileiros deve-se ao fato de que aquilo que a imprensa brasileira batiza de “massacre” é insignificante quando comparado com os verdadeiros massacres.
- (E) Os brasileiros não precisam andar de cabeça baixa porque não têm do que se envergonhar.

QUESTÃO 43

Assinale a opção em que a reescritura de trechos do texto LP-I apresenta, por meio de estruturas gramaticalmente corretas, informações do texto.

- (A) Linhas 1 e 2: O Brasil, país tão pacífico, e o seu povo é de tão boa fé que, nas raras vezes que ocorrem episódios sangrentos, a imprensa rapidamente os batiza de massacres.
- (B) Linhas de 2 a 4: Dessa forma, houveram os massacres da Candelária, de Vigário Geral, de Eldorado dos Carajás e outros menos famosos ao longo do país. Deles, só o do Carandiru, com uma centena de mortos, foi, de fato, um massacre, nos sentidos exato e histórico do termo.
- (C) Linhas de 5 a 7: Nenhuma mortandade é justificável, e todos os seus autores deveriam serem fuzilados com transmissão ao vivo pela televisão, coisa que o Brasil abomina mas aplica.
- (D) Linhas de 8 a 19: Para que o brasileiro perca um pouco do complexo de inferioridade, vamos recordar o que foram os massacres em outros países: Khmer Vermelho, no Camboja – 1 milhão de mortos; massacres das ditaduras no Chile e na Argentina – mais de trinta mil mortos; diversas guerras, incluindo a I e a II Guerras Mundiais – mais de 20 milhões de mortos.
- (E) Linhas de 21 a 25: Em termos de massacres, o Brasil deve continuar evitando-os e, por isso, não há razões para o autoflagelo por causa do que fizeram outros povos. Se nestes não pesa a consciência e se eles não dão satisfações de seus crimes, por que os brasileiros têm que andar de cabeça baixa?

Texto LP-II – questões 44 e 45

Um velho magistrado, sentindo que morria, dizia assim serenamente do seu leito:

- Senhor, queria ao morrer ter a certeza de que todos os homens que condenei morreram antes de mim, pois não posso pensar que fiquem nas prisões desse mundo, a sofrer penas humanas, os que lá foram metidos por ordem minha. Queria, Senhor, que, quando me apresentasse ao Teu juízo, os encontrasse à Tua porta, para que me dissessem que os julguei com justiça, segundo aquilo que os homens chamam Justiça, e se para algum e sem dar por isso fui injusto, esse, mais do que outro, desejaria encontrar ao meu lado, para lhe pedir perdão e para lhe dizer que nem uma só vez, ao julgar, esqueci ser uma pobre criatura humana, escrava do erro; que nem uma só vez, ao condenar, consegui reprimir a perturbação da consciência, tremendo perante um ofício, que, em última instância, apenas pode ser Teu, Senhor.

Peter Calamandrei. *Eleis, os juizes, vistos por nós, os advogados*. 4ª ed. Lisboa: Livraria Clássica Editora, 1971. p. 173-4 (com adaptações).

QUESTÃO 44

Com referência à sintaxe das orações do texto LP-II, assinale a opção **incorreta**.

- Ⓐ Na linha 2, a oração “de que todos os homens que condenei morreram antes de mim” completa o sentido do substantivo “certeza”.
- Ⓑ Na linha 3, o sujeito da forma verbal “fiquem” é o pronome demonstrativo “os” e a oração adjetiva que o segue: “que lá foram metidos por ordem minha”.
- Ⓒ O pronome pessoal oblíquo “os” (l.4, primeira ocorrência) refere-se àqueles “homens que condenei” (l.2) e exerce a função de objeto direto da forma verbal “encontrasse” (l.4).
- Ⓓ Na linha 4, a oração “que os julguei com justiça” exerce a função sintática de objeto direto da forma verbal “dissessem”.
- Ⓔ Na linha 5, a oração “desejaria encontrar ao meu lado” tem por sujeito “Justiça”.

QUESTÃO 45

Analisando a tipologia textual do texto LP-II, é correto afirmar que ele

- Ⓐ é um diálogo, mesmo que o ouvinte não responda.
- Ⓑ narra um fato verossímil e tem a forma de uma confissão, com caráter apelativo.
- Ⓒ faz parte de um testamento, tendo servido de escrivão o testamenteiro.
- Ⓓ é parte de uma carta que estava sendo ditada, no leito de morte, pelo remetente.
- Ⓔ é parte dos autos de um processo que está sendo usado como prova para inocentar um réu.

PROVA DISCURSIVA

Na prova a seguir, faça o que se pede, usando as folhas para rascunho do presente caderno. Em seguida, transcreva o texto para o CADERNO DE TEXTO DEFINITIVO DA PROVA DISCURSIVA, no local apropriado, pois **não serão avaliadas provas com texto escrito em local indevido**. Qualquer prova com extensão aquém da mínima de **trinta linhas efetivamente escritas** será apenada e qualquer fragmento de texto além da extensão máxima de **sessenta linhas** será desconsiderado.

ATENÇÃO! No CADERNO DE TEXTO DEFINITIVO, identifique-se apenas na capa, pois **não serão avaliadas** as provas que tenham qualquer marca identificadora fora do local apropriado.

Ponham dois pintores diante da mesma paisagem, um ao lado do outro, cada um com o seu cavalete e, passada uma hora, vejam o que cada um desenhou na tela. Hão de notar duas paisagens completamente diferentes e tão diferentes que vos há de parecer impossível que o modelo tenha sido um só.

Podeis dizer que um deles traiu a verdade?

Piero Calamandrei. *Eles, os juizes, vistos por nós, os advogados*. 4.ª ed. Lisboa: Livraria Clássica Editora, 1971, p. 99.

Cidadania. Segundo a teoria que se firma entre nós, a cidadania, palavra que se deriva de cidade, não indica somente a qualidade daquele que habita a cidade, mas, mostrando a efetividade dessa residência, o direito político que lhe é conferido, para que possa participar da vida política do país em que reside.

De Páez e Silva. *Vocabulário jurídico*. Rio de Janeiro: Forense, 1990, p. 427 (com adaptações).

Cidadania. A cidadania tem dois aspectos: (1) o institucional, porque envolve o reconhecimento explícito e a garantia de certos direitos fundamentais, embora sua institucionalização nunca seja constante e irreduzível; (2) e o processual, porque as garantias civis e políticas, bem como o conteúdo substantivo, social e econômico, não podem ser vistos como entidades fixas e definitivas, mas apenas como um processo em constante reafirmação, como limiares abaixo dos quais não há democracia.

Encyclopædia Britannica do Brasil Publicações Ltda. 1998, vol. 4, p. 181-2.

O Estado, na condição de instituição representativa da sociedade como um todo, passou a ser responsabilizado também pelo bem-estar social. Não sem certa razão, já que é ele que regula os mecanismos de distribuição de renda, por meio do controle do salário mínimo, do preço de produtos, dos impostos e dos financiamentos. Conseqüentemente, é ele também – indiretamente – responsável pelo crescimento galopante da pobreza no mundo.

Cristina Costa. *Sociologia: introdução à ciência da sociedade*. 2.ª ed. São Paulo: Moderna, 1997, p. 259 (com adaptações).

Nesse clima de fim de milênio, a violência se desenvolve e se generaliza. Escandaliza, choca, torna-se cada vez mais banalizada, parecendo, também, como outros aspectos da vida social, fugir ao controle dos homens e das instituições. E, assim como a pobreza, a violência indiscriminada, a impunidade dos criminosos e a diversidade dos grupos em conflito põem em xeque as mais otimistas análises sobre a sociedade contemporânea. Colaboram também para intensificar os paradoxos da sociedade atual, fazendo que tendências aparentemente opostas se contraponham de forma crescente: a pobreza e a abundância, o individualismo e a massificação, a democracia e o autoritarismo.

Idem. ibidem, p. 289 (com adaptações).

Inspirando-se nas idéias dos textos anteriormente apresentados, redija um texto dissertativo, posicionando-se a respeito do seguinte tema:

A IMPORTÂNCIA DA JUSTIÇA PARA A CIDADANIA.